



2026년 5월 27일 공보 2026-05-22호

보도자료

이 자료는 5월 28일 조건부터 취급하여
주십시오. 단, 통신/방송/인터넷 매체는
2026년 5월 27일 12:00 이후부터 취급 가능

제 목 : 2026년 1/4분기 국제투자대조표(잠정)

(“붙임” 참조)

※ 매년 실시하는 확정 작업에 따라 2024년 1/4~4/4분기 국제투자대조표
(지역별·통화별 포함)가 확정되었으며, 2025년 1/4~4/4분기 국제투자
대조표(잠정)도 수정되었습니다.

문의처 : 경제통계1국 금융통계부 국외투자통계팀
과 장 유현주(02-759-4525)
조사역 김광민(4690)
팀 장 문상윤(4403)
Fax : (02) 759-5667 E-mail : bokdebt@bok.or.kr
공보관 : Tel (02) 759-4015, 4016

“한국은행 보도자료는 인터넷 홈페이지(<http://www.bok.or.kr>)에,
세부 통계는 한국은행 경제통계시스템(ECOS, <http://ecos.bok.or.kr>)에 수록되어 있습니다.”



한국은행
BANK OF KOREA

(붙임)

2026년 1/4분기 국제투자대조표(잠정)

2026. 5

경제통계1국 국외투자통계팀

< 요약 >

I. 대외금융자산·부채

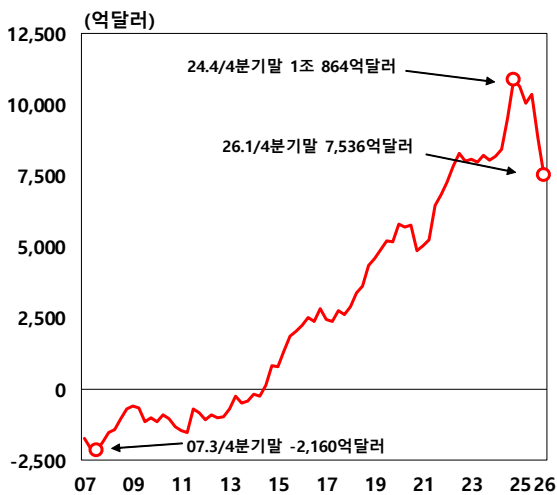
- 2026년 1/4분기말 우리나라의 순대외금융자산(대외금융자산 - 대외금융부채, Net IIP)은 7,536억달러로 전분기말(8,857억달러)에 비해 1,321억달러 감소
 - 대외금융자산(2조 8,826억달러)은 거주자의 직접투자(+154억달러) 확대 등으로 전분기말 대비 150억달러 증가
 - 대외금융부채(2조 1,290억달러)는 비거주자의 증권투자(+1,083억달러)를 중심으로 전분기말 대비 1,471억달러 증가

대외금융자산·부채 현황

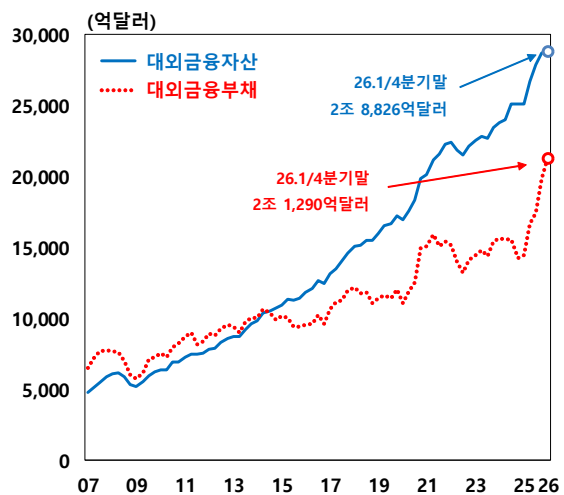
(억달러)

	2025 ^f				2026 ^p	분기중 증감	거래 요인	비거래 요인
	1/4	2/4	3/4	4/4	1/4			
대외금융자산	25,093	26,699	27,826	28,676	28,826	150	432	-283
(직접투자)	7,863	8,122	8,207	8,363	8,517	154	197	-43
대외금융부채	14,454	16,632	17,454	19,819	21,290	1,471	-143	1,614
(증권투자)	8,695	10,549	11,464	13,646	14,729	1,083	-413	1,496
순대외금융자산	10,638	10,068	10,372	8,857	7,536	-1,321	575	-1,896

순대외금융자산 추이



대외금융자산·부채 추이



II. 대외채권·채무

□ 2026년 1/4분기말 우리나라의 순대외채권(대외채권 - 대외채무)은 3,655억 달러로 전분기말(3,731억달러)에 비해 76억달러 감소

○ 대외채권(1조 1,399억달러)은 전분기말 대비 33억달러 감소

— 준비자산(4,237억달러)이 전분기말 대비 44억달러 감소

○ 대외채무(7,744억달러)는 전분기말 대비 42억달러 증가

— 단기외채는 42억달러 증가, 장기외채는 전분기말 수준

⇒ 단기외채/준비자산 비율(43.3%)과 단기외채/대외채무 비중(23.7%)은 전분기말 대비 각각 1.4%p, 0.4%p 상승

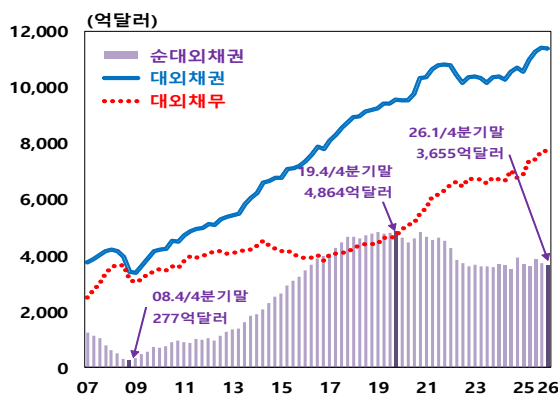
대외채권·채무 현황

(억달러, %, %p)

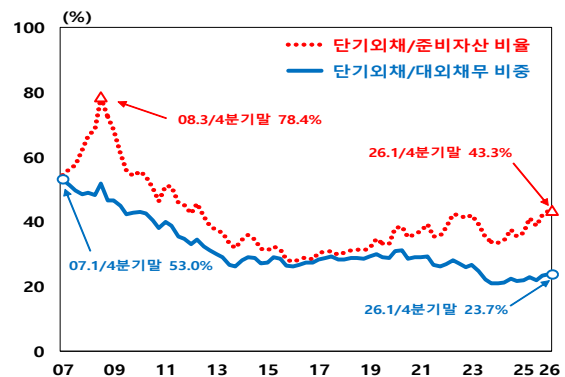
	2025 ^r				2026 ^p	분기증 감
	1/4	2/4	3/4	4/4	1/4	
대 외 채 권	10,570	10,996	11,278	11,432	11,399	-33
(준 비 자 산 ¹⁾)	4,097	4,102	4,220	4,281	4,237	-44
대 외 채 무	6,879	7,396	7,418	7,702	7,744	42
(단 기 외 채)	1,498	1,680	1,628	1,794	1,836	42
순 대 외 채 권	3,691	3,600	3,861	3,731	3,655	-76
단기외채/준비자산	36.6	40.9	38.6	41.9	43.3	1.4
단기외채/대외채무	21.8	22.7	21.9	23.3	23.7	0.4

주 : 1) 외환보유액 총액을 계상

대외채권·채무 추이



단기외채 비율·비중 추이



<참 고>

국제투자대조표와 대외채권·채무 통계와의 관계

- 국제투자대조표는 일정시점을 기준으로 한 나라 거주자의 비거주자에 대한 금융자산(대외투자) 및 금융부채(외국인투자)를 보여주는 통계
- 대외채권·채무 통계는 국제투자대조표상 대외금융자산 및 부채에서 직접투자 중 지분, 증권투자 중 주식(펀드 포함), 파생금융상품 등을 제외한 확정 금융자산·부채*를 나타냄

* 확정 금융자산·부채는 만기, 금리, 만기시 상환해야 할 원금 등이 정해져 있는 대출금, 차입금, 채권(債券), 무역신용 등으로 구성

국제투자대조표와 대외채권·채무

(억달러)

	2025 ^r	2026 ^p	분기증 감
	4/4	1/4	
A. 대외금융자산	28,676	28,826	150
가. 지분성 및 파생금융상품 ¹⁾	17,244	17,427	183
나. 대외채권(확정 금융자산)	11,432	11,399	-33
B. 대외금융부채	19,819	21,290	1,471
다. 지분성 및 파생금융상품 ¹⁾	12,118	13,547	1,429
라. 대외채무(확정 금융부채)	7,702	7,744	42
순대외금융자산(A - B)	8,857	7,536	-1,321
순대외채권(나 - 라)	3,731	3,655	-76

주 : 1) 직접투자 중 지분, 증권투자 중 주식(펀드 포함), 파생금융상품 등

I. 대외금융자산 및 대외금융부채

1. 대외금융자산

□ 2026년 1/4분기말 대외금융자산은 2조 8,826억달러로 전분기말 대비 150억달러 증가

○ (직접투자) 지분투자(+119억달러) 중심으로 전분기말 대비 154억달러 증가

○ (증권투자) 지분증권(-93억달러) 중심으로 전분기말 대비 151억달러 감소

대외금융자산 현황

(억달러)

	2025 ^r				2026 ^p	분기중 증감	거래 요인 ¹⁾	비거래 요인 ²⁾
	1/4	2/4	3/4	4/4	1/4			
대외금융자산	25,093	26,699	27,826	28,676	28,826	150	432	-283
직접투자	7,863	8,122	8,207	8,363	8,517	154	197	-43
(지분투자)	6,643	6,860	6,938	7,072	7,190	119	154	-36
증권투자	9,989	11,076	12,011	12,532	12,381	-151	261	-412
(지분증권)	7,475	8,388	9,246	9,762	9,669	-93	275	-368
(부채성증권)	2,514	2,688	2,764	2,770	2,712	-58	-14	-44
파생금융상품	356	404	313	360	517	157	-	157
기타투자 ³⁾	2,788	2,996	3,075	3,141	3,174	34	27	7
준비자산 ⁴⁾	4,097	4,102	4,220	4,281	4,237	-44	-53	9

주 : 1) 매매, 대출 등
 2) 가격 및 환율 변동 등
 3) 대출, 무역신용, 현금및예금 등
 4) 외환보유액 총액을 계상

<참고>		주요국의 주가 및 환율 변동률						(%)
		미 국		E U	중 국	일 본	홍 콩	
		DJIA	NASDAQ					
■ 주가상승·하락(-)률 ¹⁾	'25년3/4분기중	5.2	11.2	4.3	10.1	11.0	11.6	
	'25년4/4분기중	3.6	2.6	4.7	-6.7	12.0	-4.6	
	'26년1/4분기중	-3.6	-7.1	-3.8	-6.1	1.4	-3.3	
■ 미 달러화 대비 각국통화가치 변동률 [강세(+), 약세(-)] ²⁾	'25년3/4분기중	-	-	-0.4	0.6	-2.6	0.9	
	'25년4/4분기중	-	-	0.1	1.9	-5.6	0.0	
	'26년1/4분기중	-	-	-1.6	1.3	-1.3	-0.7	

주 : 1) 미국 DJIA-NASDAQ, EURO Stoxx 50 Index, 중국 HSCEI, 일본 Nikkei225, 홍콩 HSI
 2) Bloomberg, EU는 유로화기준

2. 대외금융부채

- 2026년 1/4분기말 대외금융부채는 2조 1,290억달러로 전분기말 대비 1,471억달러 증가
 - (직접투자) 지분투자(-41억달러) 축소로 전분기말 대비 13억달러 감소
 - (증권투자) 국내 주가 상승에 따른 지분증권(+1,221억달러) 확대로 전분기말 대비 1,083억달러 증가

대외금융부채 현황

(억달러)

	2025 ^f				2026 ^p	분기증 감	거래 요인	비거래 요인
	1/4	2/4	3/4	4/4	1/4			
대외금융부채	14,454	16,632	17,454	19,819	21,290	1,471	-143	1,614
직접투자	3,005	3,249	3,211	3,220	3,207	-13	101	-114
(지분투자)	2,380	2,616	2,548	2,542	2,501	-41	66	-108
(채무상품) ¹⁾	625	633	663	679	707	28	34	-6
증권투자	8,695	10,549	11,464	13,646	14,729	1,083	-413	1,496
(지분증권)	4,727	6,203	7,101	9,104	10,325	1,221	-424	1,645
(부채성증권)	3,968	4,346	4,363	4,542	4,404	-138	11	-149
파생금융상품	468	417	388	472	721	249	-	249
기타투자 ²⁾	2,286	2,417	2,391	2,481	2,634	153	170	-17

주 : 1) 직접투자 관계기업 간에 발생한 차입, 무역신용, 부채성증권 인수 등
 2) 차입, 무역신용, 현금및예금 등

<참고>

국내 주가 및 원화가치 변동률

(%)

	2024년중	2025년중		2026년
			4분기중	1분기중
■ 종합주가지수(KOSPI) 상승·하락(-)률	-9.6	75.6	23.1	19.9 (4,214.2→5,052.5)
■ 미 달러화 대비 원화가치 변동률[강세(+), 약세(-)]	-12.3	2.4	-2.3	-5.2 (1,434.9→1,513.4)

II. 대외채권 및 대외채무

1. 대외채권

□ 2026년 1/4분기말 대외채권은 1조 1,399억달러로 전분기말(1조 1,432억달러) 대비 33억달러 감소

○ (만기별) 단기 대외채권이 40억달러 감소, 장기 대외채권이 7억달러 증가

— 단기 대외채권은 예금취급기관의 현금및예금(-155억달러)을 중심으로 감소

— 장기 대외채권은 기타부문의 채무상품직접투자(+35억달러)를 중심으로 증가

○ (부문별) 기타부문(+155억달러)이 증가한 반면, 예금취급기관(-125억달러), 중앙은행(-44억달러) 및 일반정부(-20억달러)가 감소

대외채권 현황¹⁾

(억달러)

	2025 ^f				2026 ^p	분기증감
	1/4	2/4	3/4	4/4	1/4	
대 외 채 권	10,570	10,996	11,278	11,432	11,399	-33
단 기	6,036	6,226	6,425	6,570	6,530	-40
장 기	4,534	4,770	4,853	4,862	4,869	7
일 반 정 부	568	618	628	617	597	-20
중 앙 은 행	4,098	4,103	4,222	4,281	4,237	-44
(준비자산 ²⁾)	4,097	4,102	4,220	4,281	4,237	-44
예금취급기관	2,246	2,379	2,416	2,481	2,356	-125
기 타 부 문 ³⁾	3,659	3,896	4,013	4,053	4,208	155
(부채성증권)	1,611	1,745	1,815	1,790	1,759	-31
(무역신용)	351	368	391	405	465	60
(채무상품직접투자 ⁴⁾)	1,220	1,261	1,269	1,291	1,327	35

주 : 1) 만기별 세부 증감 내역은 "(부표 2) 대외채권 세부내역"을 참고

2) 외환보유액 총액을 계상

3) 기타부문은 증권사, 자산운용사, 보험사 등의 기타금융기관과 비금융기업등으로 구성

4) 직접투자 관계기업 간에 발생한 대출, 무역신용, 부채성증권 인수 등

2. 대외채무(외채)

□ 2026년 1/4분기말 대외채무는 7,744억달러로 전분기말(7,702억달러) 대비 42억달러 증가

○ (만기별) 단기외채가 42억달러 증가, 장기외채가 전분기말 수준

— 단기외채는 기타부문의 현금및예금(+53억달러)을 중심으로 증가

— 장기외채는 부채성증권(-62억달러)이 감소하고, 차입금(+29억달러)·채무상품직접투자(+28억달러) 등이 증가

○ (부문별) 기타부문(+142억달러)이 증가한 반면, 중앙은행(-53억달러), 일반정부(-24억달러) 및 예금취급기관(-23억달러)이 감소

대외채무 현황¹⁾

(억달러)

	2025 ^f				2026 ^p	분기중 증감
	1/4	2/4	3/4	4/4	1/4	
대 외 채 무	6,879	7,396	7,418	7,702	7,744	42
단 기 외 채	1,498	1,680	1,628	1,794	1,836	42
장 기 외 채	5,381	5,716	5,790	5,908	5,908	0
일 반 정 부	1,726	2,028	1,996	2,091	2,067	-24
(부채성증권)	1,698	1,995	1,962	2,065	2,040	-25
중 앙 은 행	259	281	269	291	238	-53
(S D R s)	141	146	146	146	144	-1
(부채성증권)	110	127	116	139	86	-53
예금취급기관	2,423	2,537	2,519	2,598	2,575	-23
(부채성증권)	1,040	1,083	1,122	1,152	1,094	-58
(차 입 금)	1,056	1,077	1,025	1,057	1,101	44
기 타 부 문 ²⁾	2,471	2,550	2,634	2,721	2,864	142
(부채성증권)	1,119	1,142	1,163	1,186	1,184	-2
(무 역 신 용)	155	151	170	171	178	8
(채무상품직접투자 ³⁾)	625	633	663	679	707	28

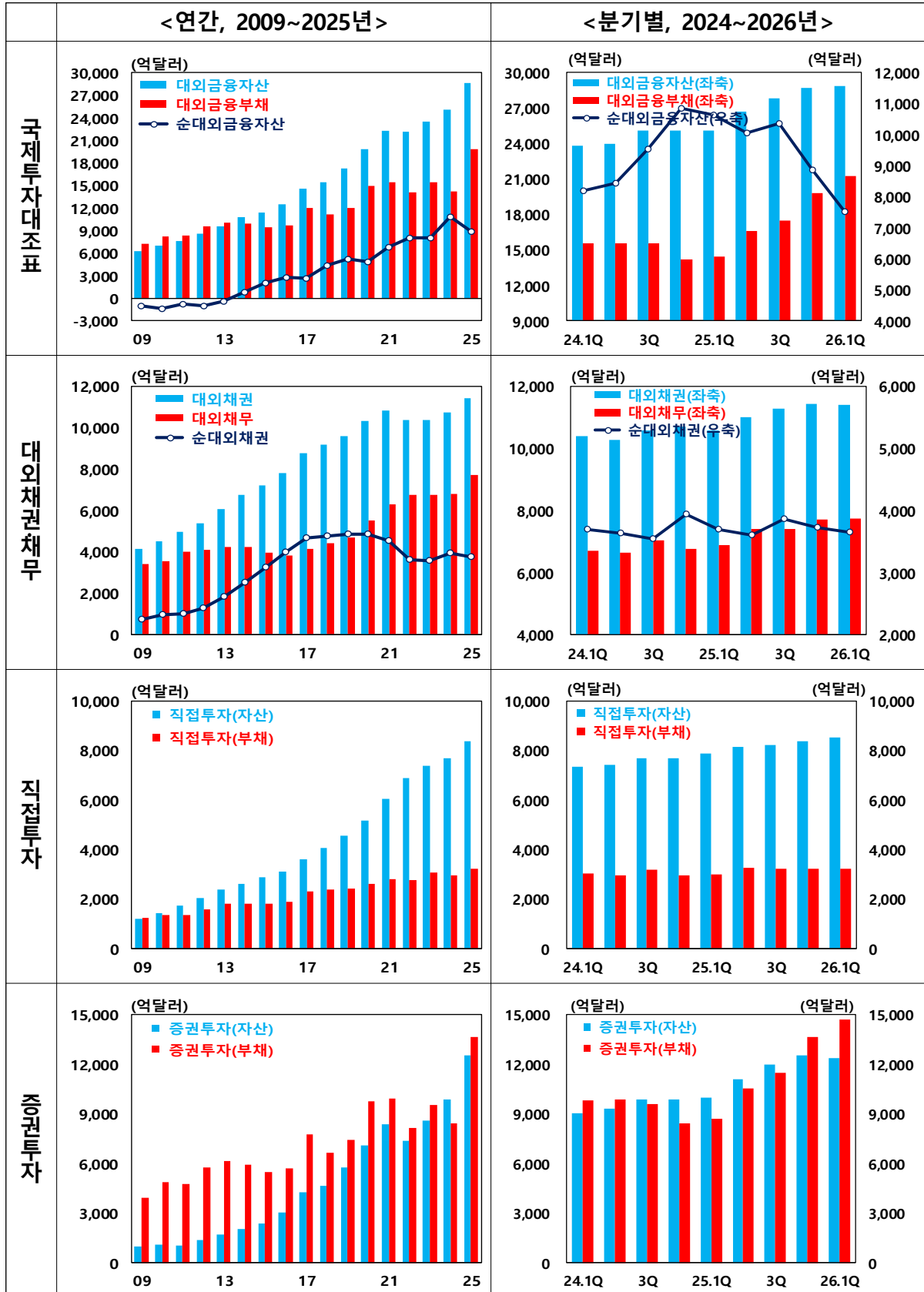
주 : 1) 만기별 세부 증감 내역은 "(부표 3) 대외채무 세부내역"을 참고

2) 기타부문은 증권사, 자산운용사, 보험사 등의 기타금융기관과 비금융기업등으로 구성

3) 직접투자 관계기업 간에 발생한 차입, 무역신용, 부채성증권 인수 등

<참고>

국제투자대조표 주요 통계 추이



(부표 1)

국제투자대조표 세부내역

(억달러)

	2025 ^f				2026 ^p	분기중 증감
	1/4	2/4	3/4	4/4	1/4	
A. 대외금융자산	25,093	26,699	27,826	28,676	28,826	150
1. 직접투자	7,863	8,122	8,207	8,363	8,517	154
(지분투자)	6,643	6,860	6,938	7,072	7,190	119
(채무상품)	1,220	1,261	1,269	1,291	1,327	35
2. 증권투자	9,989	11,076	12,011	12,532	12,381	-151
(지분증권)	7,475	8,388	9,246	9,762	9,669	-93
(부채성증권)	2,514	2,688	2,764	2,770	2,712	-58
3. 파생금융상품	356	404	313	360	517	157
4. 기타투자	2,788	2,996	3,075	3,141	3,174	34
(무역신용)	351	368	391	405	465	60
(대출)	1,306	1,417	1,458	1,387	1,422	35
(현금 및 예금)	816	867	854	931	836	-95
(기타자산)	267	293	322	368	400	32
(기타지분)	49	52	50	50	50	1
5. 준비자산¹⁾	4,097	4,102	4,220	4,281	4,237	-44
B. 대외금융부채	14,454	16,632	17,454	19,819	21,290	1,471
1. 직접투자	3,005	3,249	3,211	3,220	3,207	-13
(지분투자)	2,380	2,616	2,548	2,542	2,501	-41
(채무상품)	625	633	663	679	707	28
2. 증권투자	8,695	10,549	11,464	13,646	14,729	1,083
(지분증권)	4,727	6,203	7,101	9,104	10,325	1,221
(부채성증권)	3,968	4,346	4,363	4,542	4,404	-138
3. 파생금융상품	468	417	388	472	721	249
4. 기타투자	2,286	2,417	2,391	2,481	2,634	153
(무역신용)	155	151	170	171	178	8
(차입)	1,473	1,523	1,483	1,532	1,590	58
(현금 및 예금)	340	387	392	430	482	52
(기타부채)	179	210	200	203	239	36
(SDRs)	141	146	146	146	144	-1
C. 순대외금융자산(A-B)	10,638	10,068	10,372	8,857	7,536	-1,321

주 : 1) 외환보유액 총액을 계상

(부표 2)

대외채권 세부내역

(억달러)

	2025 ^r				2026 ^p	분기증 감
	1/4	2/4	3/4	4/4	1/4	
A. 대 외 채 권	10,570	10,996	11,278	11,432	11,399	-33
A-1. 단 기	6,036	6,226	6,425	6,570	6,530	-40
A-2. 장 기	4,534	4,770	4,853	4,862	4,869	7
1. 일반정부	568	618	628	617	597	-20
1-1. 단기	121	132	140	126	125	-1
(현금및예금)	106	116	122	111	109	-1
(기타자산)	14	16	18	16	16	0
1-2. 장기	447	486	488	491	472	-18
(증권투자)	350	380	382	384	368	-16
(대출금)	97	107	105	107	104	-2
2. 중앙은행	4,098	4,103	4,222	4,281	4,237	-44
2-1. 단기	4,098	4,103	4,222	4,281	4,237	-44
(현금및예금)	1	1	1	1	1	0
(기타자산)	0	0	0	0	0	0
(준비자산) ¹⁾	4,097	4,102	4,220	4,281	4,237	-44
2-2. 장기	0	0	0	0	0	0
3. 예금취급기관	2,246	2,379	2,416	2,481	2,356	-125
3-1. 단기	1,081	1,195	1,218	1,270	1,121	-149
(증권투자)	41	49	46	63	34	-29
(대출금)	452	531	565	493	524	31
(현금및예금)	412	421	389	450	294	-155
(기타자산)	176	194	217	264	269	4
3-2. 장기	1,165	1,184	1,198	1,211	1,235	24
(증권투자)	511	515	520	533	551	18
(대출금)	654	669	678	678	684	6
(기타자산)	0	0	0	0	0	0
4. 기타부문	3,659	3,896	4,013	4,053	4,208	155
4-1. 단기	737	796	845	892	1,046	154
(증권투자)	17	22	32	37	42	5
(대출금)	12	12	12	12	11	0
(현금및예금)	297	329	341	370	431	62
(무역신용)	351	368	391	405	465	60
(기타자산)	61	65	69	69	96	27
4-2. 장기	2,922	3,100	3,167	3,161	3,162	1
(증권투자)	1,595	1,723	1,783	1,753	1,717	-35
(대출금)	91	98	98	98	99	1
(기타자산)	16	17	17	19	20	1
(채무상품직접투자)	1,220	1,261	1,269	1,291	1,327	35

주 : 1) 외환보유액 총액을 계상

(부표 3)

대외채무 세부내역

(억달러)

	2025 ^r				2026 ^p	분기증 증감
	1/4	2/4	3/4	4/4	1/4	
B. 대 외 채 무	6,879	7,396	7,418	7,702	7,744	42
B-1. 단 기	1,498	1,680	1,628	1,794	1,836	42
B-2. 장 기	5,381	5,716	5,790	5,908	5,908	0
1. 일반정부	1,726	2,028	1,996	2,091	2,067	-24
1-1. 단기	75	120	80	93	115	22
(증권발행)	47	87	46	68	88	20
(기타부채)	27	31	34	26	25	0
1-2. 장기	1,651	1,908	1,916	1,998	1,952	-45
(증권발행)	1,651	1,908	1,916	1,998	1,952	-45
2. 중앙은행	259	281	269	291	238	-53
2-1. 단기	23	31	24	42	10	-31
(증권발행)	21	30	22	41	9	-31
(현금및예금)	1	1	1	1	1	0
2-2. 장기	236	250	245	249	227	-22
(증권발행)	89	97	94	99	77	-22
(기타부채)	6	6	5	5	6	1
(SDRs)	141	146	146	146	144	-1
3. 예금취급기관	2,423	2,537	2,519	2,598	2,575	-23
3-1. 단기	1,049	1,166	1,138	1,235	1,185	-50
(증권발행)	66	94	122	150	82	-68
(차 입 금)	656	695	645	696	722	27
(현금및예금)	256	300	301	312	311	-1
(기타부채)	70	77	70	78	70	-8
3-2. 장기	1,374	1,371	1,381	1,364	1,391	27
(증권발행)	974	988	1,000	1,002	1,012	10
(차 입 금)	400	383	380	362	379	17
4. 기타부문	2,471	2,550	2,634	2,721	2,864	142
4-1. 단기	351	363	386	424	526	102
(증권발행)	27	29	30	38	40	3
(차 입 금)	42	46	49	48	49	1
(현금및예금)	82	85	90	117	170	53
(무역신용)	154	150	170	170	178	8
(기타부채)	46	53	47	51	89	38
4-2. 장기	2,120	2,188	2,248	2,298	2,338	40
(증권발행)	1,092	1,113	1,133	1,148	1,143	-5
(차 입 금)	373	399	409	427	438	12
(기타부채)	30	43	43	44	49	5
(채무상품직접투자)	625	633	663	679	707	28
C. 순대외채권(A-B)	3,691	3,600	3,861	3,731	3,655	-76

국제투자대조표 및 대외채권·채무 개요

1. 의의

- 국제투자대조표(IIP; International Investment Position)는 「일정시점 현재 한 나라 거주자의 비거주자에 대한 금융자산(대외투자) 및 금융부채(외국인투자) 잔액」을 기록한 통계
 - 대외채권·채무는 「일정시점 현재 한 나라 거주자의 비거주자에 대한 확정 금융자산(대외채권) 및 금융부채(대외채무) 잔액」을 나타낸 통계
- ⇒ 대외채권·채무는 국제투자대조표의 금융자산 및 금융부채에서 지분성(직접투자(지분), 증권투자(주식), 기타지분) 및 파생금융상품을 제외한 것과 일치

국제투자대조표			
A. 금융자산(대외투자)		B. 금융부채(외국인투자)	
가. 지분성 및 파생금융상품		다. 지분성 및 파생금융상품	
나. 대외채권(확정 금융자산)		라. 대외채무(확정 금융부채)	
순대외금융자산(A - B)			
		순대외채권(나 - 라)	

2. 통계의 구성

(1) 국제투자대조표

- ① **직접투자** : 직접투자관계에 있는 거주자와 비거주자간에 일어나는 대외거래(주식, 직접투자관계 기업간 대출·차입 등)로서 직접투자관계에는 투자기업에 대해 10% 이상의 의결권을 보유하거나 연쇄출자 등을 통하여 간접적으로 영향력을 행사하는 경우 등을 포함
- ② **증권투자** : 거주자와 비거주자간에 일어나는 주식, 부채성증권 거래를 말하며 이 중 직접투자 또는 준비자산에 포함되는 주식 및 부채성증권 거래는 제외
- ③ **파생금융상품** : 거주자와 비거주자간의 파생금융상품거래에 따른 평가잔액으로 평가결과 이익은 자산, 손실은 부채로 분류

- ④ 기타투자 : 직접투자, 증권투자, 파생금융상품 및 준비자산에 포함되지 않는 모든 금융거래로 대출·차입, 무역신용, 현금및예금, 기타지분, 기타자산·부채, SDRs 등으로 구분
- ⑤ 준비자산 : 외환보유액 총액을 계상

(2) 대외채권·채무

— 대외채권 및 대외채무를 부문별, 기간별, 형태별로 분류

- ① 부문별 : 거래주체의 성격에 따라 일반정부(중앙정부, 지방정부, 연기금 등), 중앙은행, 예금취급기관 및 기타부문(기타금융기관, 비금융기업등)으로 구분
- ② 기간별 : 계약당시 만기를 기준으로 1년 이하면 단기, 1년을 초과하면 장기로 구분
- ③ 형태별 : 대외채권은 증권투자, 대출금, 현금및예금, 무역신용, 채무상품 직접투자, 기타자산 및 준비자산으로 구성, 대외채무는 증권발행, 차입금, 현금및예금, 무역신용, SDRs, 채무상품 직접투자 및 기타부채로 구성

3. 작성주기 : 분기별(국제투자대조표 공표시 대외채권·채무통계를 함께 발표)

4. 작성원칙

— 국제투자대조표와 대외채권·채무는 IMF의 국제수지 매뉴얼(BPM6)*과 2013 외채가이드(EDS)**에 따라 작성

* Balance of Payments and International Investment Position Manual, 6th edition

** External Debt Statistics : Guide for Compilers and Users

— 기말시점 현재의 대외 금융자산과 금융부채 잔액을 시장가격으로 평가

— 자산과 부채를 상계하지 않고 총액으로 계상

— 미달러화를 계산단위 통화로 하여 작성하며 미달러화 이외의 자산 및 부채는 기말시점의 대미달러 환율을 이용하여 환산

5. 통계작성방법

- 거주자의 대외 금융자산 및 금융부채 항목별로 잔액자료를 이용하여 작성
 - 잔액자료가 없는 경우에는 전기말 잔액에 국제수지표상 금융계정 자료 등을 이용하여 당기 잔액을 추계

6. 기초자료 : 외환수급자료(한국은행), 금융기관 및 기업체 서베이 자료, 정부기관 통계자료 등을 기초자료로 이용

7. 공표방법 및 수정절차

- 공표시기 : 분기별 잠정통계는 해당분기 종료 2개월 이내에 공표, 연간 확정통계는 익익년 상반기 중 공표
- 공표방법 : 보도자료 배포와 동시에 한국은행 경제통계시스템 (ECOS, <http://ecos.bok.or.kr>)에 게재
- 수정절차 : 분기별 잠정통계 편제시 기초자료가 변경되는 경우 기공표된 잠정 통계를 수정

8. 통계자료 이용 시 유의사항

- 전년도 및 당해 연도 공표자료는 확정치 공표 전까지는 잠정치
- 국제투자대조표와 국제수지의 금융계정은 포괄범위가 동일하지만 국제투자대조표는 특정시점의 잔액을 보여주는 통계인 반면 국제수지의 금융계정은 일정기간 중의 거래변동을 나타내는 플로우(flow) 통계
 - 또한, 국제투자대조표는 잔액통계로서 거래일 이후 환율이나 주가변동 등으로 인한 가치평가분이 포함되어 있기 때문에 금융계정의 플로우를 누적한 금액과 차이가 날 수 있음
- 모든 수치들이 반올림되어 있으므로 상위 숫자가 부문의 총합과 일치하지 않을 수 있음

※ 한국은행 경제통계시스템(ECOS, <http://ecos.bok.or.kr>) - 통계검색 - 간편검색에서 아래의 통계 분류 항목명을 이용하여 해당 통계를 조회할 수 있습니다.

통계표 명칭	ECOS 분류 항목명
I. 대외금융자산 및 대외금융부채(p.1~p.2)	2.6.1. 국제투자대조표
II. 대외채권 및 대외채무(p.3~p.4)	2.6.2. 대외채무/채권